

Autisme og seksualitet

Oplæg af Maria Alstrup





Hvad siger statistikken?

- Autisme overrepræsenteret ift flydende køn
- Dobbelt udsathed
- Kønsdysfori: når krop og CPR ikke passer sammen
- Mennesker med autisme alders- og kønsdiskriminerer ofte ikke
- Mennesker med autisme har vanskeligere ved at opsøge den nødvendige viden ift seksualitet
- 15-47% med autisme identificerer sig som transkønnede eller nonbinære, især kvinder




Den fysiske og mentale forandring

- Umodenhed samt forsinket udvikling, også ift sex og kærlighed
- Den fysiologiske og hormonelle udvikling er dog ikke forsinket
- Overvejelser ift kønsidentitet
- Tal om seksualitet inden det bliver en udfordring

Seksualitet vs. begavelse

- Seksuelle behov er, som udgangspunkt, ens for os alle, uanset vores begavelse
- Seksualiteten kommer forskelligt til udtryk alt efter funktionsniveau
- Der kan være behov for støtte til hensigtsmæssig onani, tydelige rammer
- Ekstensielle problemstillinger ift egen identitet ift seksuel præference, accept og forståelse af egne fantasier mm





Matilde, 19 år, bor på botilbud

- Højt seksuelt drive
- Mental retardering af moderat grad
- Sammenstød imellem Postmand Per og “jagten på sex”
- Kræver stor tilpasning af personalet

Seksualitet og udviklingsniveauer

- Moderat til svær grad af retardering: Begrænset selvhjulpenhed, funktionsniveau og sparsomt eller fraværende talesprog. Her vil onani være fremtræden i seksualiteten, evt også på offentlige steder. Særlig fokus på andre på fx kropsdele, dufte eller anden karakteristika kan forekomme. Hensigtsmæssig støtte til denne målgruppe kan være hjælp til at onani sker i de rette rammer og tidspunkter, støtte til at lære krop at kende, fx ved seksualvejleder der har viden om dette.
- Let grad af retardering: Relativt god selvhjulpenhed og funktionsniveau, veludviklet talesprog men ofte med en sprogforståelse der ikke helt matcher. De samme udfordringer som i første gruppe kan være gældende, men kan bedre støttes verbalt. Ønsket om en kæreste eller seksuelt samvær med andre kan være tilstede. Her kan det være ønskeligt at støtte med at skabe sociale rammer der matcher, og fx indbyder til passende aktiviteter.



Grænser

Kommunikation: støtte til at finde en hensigtsmæssig måde at kommunikere på

Sociale seksuelle spilleregler

Mærke egne grænser (i tide)

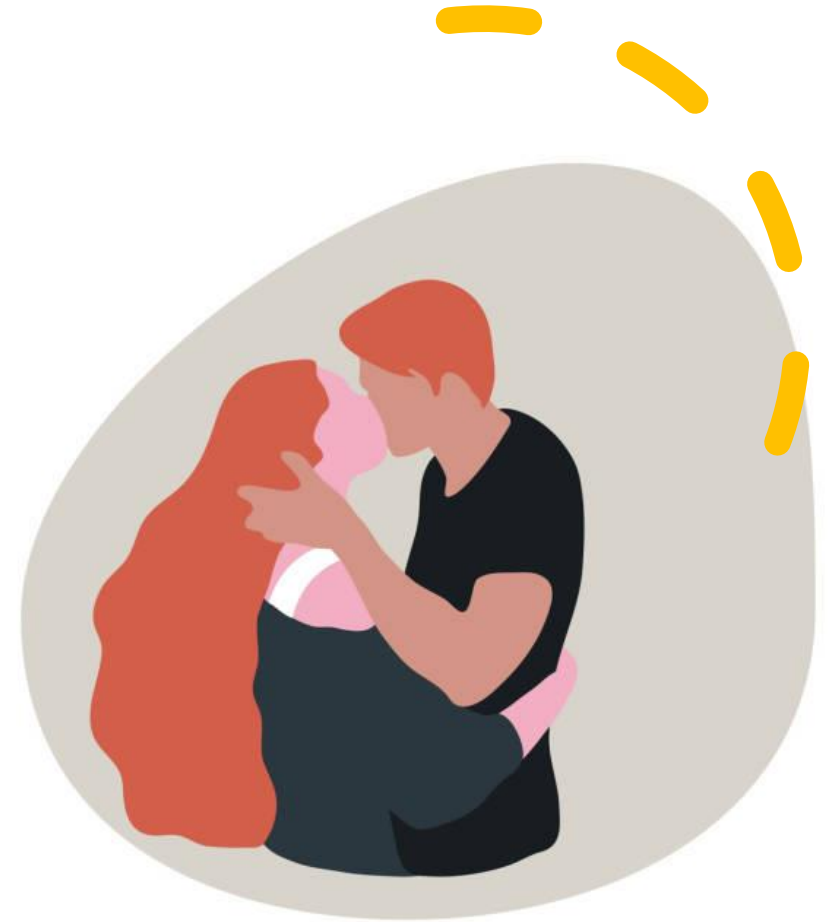


Albert, 26 år,
udeboende – med
forberedelse kan det
alligevel gå galt

- God og konstruktiv kontakt
- Fokus på info om egen diagnose
- KAT kasse til læring om kram
- Alberts “facit” blev at vi var forelskede i hinanden
- Fokus på hvem der har ansvaret

Sanser og seksualitet

- Overload af stimuli
- Mange fysiske og hormonelle forandringer
- Kroppen ændrer sig
- Fysisk kontakt
- Foretrækker måske alternative former for porno, fx animee
- Manglende erfaring med berøring fra forældre giver manglende fornemmelse for egen krop





Amanda, 18 år,
hjemmeboende

- Kroppen vokser og forandrer sig
- Ikke bekymret for kcal
- Angst og ubehag ved ændringerne
- Tal det ikke ned
- Hjælp med gode måder at rumme det på

At tænke udenfor normerne

Seksualundervisning: Definér rammerne og udfordringerne, tilpas herefter undervisningen

Særlige behov: Tag stilling til om der er særlig komplekse omstændigheder til stede

Hvem tager ansvar: Hvordan forældre og fagpersonale kan støtte



Eksempler på tydelig og direkte kommunikation

- Benyt visuelle støtte og hjælpemidler, fx KAT kassen eller sociale historier
- Find ud af hvordan I sammen kan tale om emnet. Hvor direkte kan I være sammen, hvilke ord er gode for jer at bruge, hvad for emner er særlig vigtige osv.
- Aftal hvornår I taler om det, er det fx en bestemt dag på ugen, i forbindelse med særlige begivenheder eller andet

